

6.6 แผนป้องกันและระงับอัคคีภัย

2022

แผนป้องกัน และระงับอัคคีภัย

โครงการก่อสร้าง

ESCENT VILLE AYUTTHAYA



แผนป้องกันและระงับอัคคีภัย

การป้องกันและระงับอัคคีภัยในสถานประกอบกิจการเพื่อความปลอดภัยในการทำงานของลูกจ้าง ได้กำหนดให้นายจ้างจัดทำแผนป้องกันและระงับอัคคีภัย ประกอบด้วย การตรวจตรา การอบรม การรณรงค์ป้องกันอัคคีภัย การดับเพลิง การอพยพหนีไฟ การบรรเทาทุกข์ องค์ประกอบของแผนดังกล่าวจะดำเนินการในภาวะต่างกันคือ ก่อนเกิดเหตุเพลิงไหม้ ขณะเกิดเหตุเพลิงไหม้ และหลังจากเพลิงสงบแล้ว รายละเอียดแยกได้ ดังนี้

1. ก่อนเกิดเหตุเพลิงไหม้ ซึ่งจะประกอบด้วยแผนป้องกันอัคคีภัยต่างๆ 3 แผน คือ แผนการตรวจตรา แผนการอบรม และแผนการรณรงค์ป้องกันอัคคีภัย

2. ขณะเกิดเหตุเพลิงไหม้ ซึ่งจะประกอบด้วยแผนเกี่ยวกับการดับเพลิง และลดความสูญเสีย โดยประกอบด้วยแผนต่างๆ 2 แผนคือ แผนการดับเพลิง แผนการอพยพหนีไฟ

3. หลังเหตุเพลิงไหม้สงบลงแล้ว จะประกอบด้วยแผนที่จะดำเนินการเมื่อเหตุเพลิงไหม้สงบแล้ว 1 แผน คือ แผนการบรรเทาทุกข์ ซึ่งดำเนินการต่อเนื่องจากภาวะเกิดเหตุเพลิงไหม้

จัดทำโดย

หน่วยงานความปลอดภัยอาชีวอนามัย

และสภาพแวดล้อมในการทำงาน



หลักการจัดทำแผน

ควรประกอบด้วยหลักสำคัญดังนี้

1. ตั้งคณะกรรมการขึ้นมาจัดทำแผน ประกอบด้วยตัวแทนของฝ่ายต่างๆ ในสถานประกอบการ
2. ในแผนต้องกำหนดบุคคลรับผิดชอบ และพื้นที่ที่ต้องรับผิดชอบอย่างชัดเจน
3. ภารกิจที่ต้องปฏิบัติในระยะเวลาเดียวกันจะต้องแยกปฏิบัติอย่าให้เป็นบุคคลเดียวกัน
4. หากสถานประกอบการของท่านทำงานเป็นกะต้องกำหนดผู้รับผิดชอบทุกกะอย่างต่อเนื่อง
5. แผนที่ต้องปฏิบัติขณะเกิดเหตุเพลิงไหม้ต้องชัดเจนไม่คลุมเครือเพราะจะเป็นช่วงเวลาที่ต้องการความรวดเร็วในการปฏิบัติและถูกต้องแม่นยำ หลายๆ คนอาจจะอยู่ในอาการตกใจ ซึ่งจะมีผลทำให้เกิดพฤติกรรมที่คาดไม่ถึงขึ้นได้ การฝึกซ้อมบ่อยๆ จะทำให้ผู้ปฏิบัติความมั่นใจและปฏิบัติได้ถูกต้องเมื่อเกิดเหตุการณ์ขึ้น

มาตรการป้องกันและระงับอัคคีภัย

วัตถุประสงค์

1. เพื่อเป็นการป้องกันการสูญเสียทั้งชีวิตและทรัพย์สินจากอัคคีภัย
2. เพื่อสร้างความมั่นใจในเรื่องความปลอดภัยต่อพนักงานกรณีเกิดเหตุเพลิงไหม้
3. เพื่อลดอัตราการเสี่ยงต่อการเกิดเหตุอัคคีภัย
4. เพื่อสร้างทัศนคติที่ดีต่อพนักงานในสถานประกอบการ

เพื่อให้ชีวิตและทรัพย์สินทั้งหมดในสถานประกอบการมีความปลอดภัยจากอัคคีภัย ควรได้มีการกำหนดมาตรการการป้องกันและระงับอัคคีภัย ดังนี้

1. จัดให้มีระเบียบป้องกันและระงับอัคคีภัย ทั้งด้านการจัดอุปกรณ์ดับเพลิง การเก็บรักษาวัสดุไวไฟและวัสดุระเบิด การกำจัดของเสียที่ติดไฟง่าย การป้องกันฟ้าผ่า การติดตั้งระบบสัญญาณแจ้งเหตุเพลิงไหม้ การจัดทำทางหนีไฟ รวมถึงการก่อสร้างอาคารที่มีระบบป้องกันอัคคีภัย
2. จัดให้มีแผนป้องกันและระงับอัคคีภัย ทั้งในด้านการตรวจตรา การอบรม การรณรงค์ป้องกันอัคคีภัย การดับเพลิง การอพยพหนีไฟ การบรรเทาทุกข์ และการปฏิรูปฟื้นฟูเมื่อเกิดอัคคีภัยขึ้นแล้ว
3. จัดให้มีช่องทางผ่านสู่ทางออกตามมาตรฐานที่กฎหมายกำหนด
4. สำหรับบริเวณที่มีเครื่องจักรติดตั้งอยู่ หรือมีกองวัสดุสิ่งของ หรือผนัง หรือสิ่งอื่นนั้นต้องจัดให้มีช่องทางผ่านสู่ทางออก ซึ่งมีความกว้างตามมาตรฐานกฎหมายกำหนด
5. จัดให้มีทางออกทุกส่วนงาน อย่างน้อยสองทางที่สามารถอพยพพนักงานทั้งหมดออกจากบริเวณที่ทำงาน โดยออกสู่ทางออกสุดท้ายได้ภายในเวลาไม่เกินห้านาทีอย่างปลอดภัย

6. ทางออกสุดท้าย ซึ่งเป็นทางที่ไปสู่บริเวณที่ปลอดภัย เช่น ถนน สนาม ฯลฯ
7. ประตูที่ใช้ในเส้นทางหนีไฟได้ติดตั้งในจุดที่เห็นชัดเจนโดยไม่มีสิ่งกีดขวาง
8. ประตูที่ใช้ในเส้นทางหนีไฟเป็นชนิดที่เปิดเข้า ออกได้ทั้งนี้ชนิดหนึ่งด้านและสองด้าน
9. ประตูที่ใช้ในเส้นทางหนีไฟเป็นประตูที่เปิดออกภายนอก โดยไม่มีการผูกปิดหรือล๊ামโซ่ในขณะปฏิบัติงาน
10. จัดวัตถุที่เมื่อรวมกันแล้วจะเกิดการลุกไหม้ โดยแยกเก็บมิให้มีการปะปนกัน
11. จัดให้มีเส้นทางหนีไฟที่ปราศจากจุดที่พนักงานทำงาน ในแต่ละหน่วยงานไปสู่สถานที่ปลอดภัย
12. จัดให้มีอุปกรณ์ดับเพลิงแบบมือถือ และระบบน้ำดับเพลิงพร้อมอุปกรณ์ประกอบ
13. จัดเตรียมน้ำสำรองไว้ใช้ในการดับเพลิง
14. ขอต่อสายส่งน้ำดับเพลิงเข้าอาคาร และภายในอาคารเป็นแบบเดียวกัน หรือขนาดเท่ากับที่ใช้ในหน่วยดับเพลิงของทางราชการ
15. สายส่งน้ำดับเพลิงมีความยาว หรือต่อกันได้ความยาวที่เพียงพอจะควบคุมบริเวณที่เกิดเพลิงได้
16. ระบบการส่งน้ำ ที่เก็บกักน้ำ บั๊มน้ำ และการติดตั้ง ได้รับการตรวจสอบและรับรองจากวิศวกรโยธา และมีการป้องกันไม่ให้เกิดความเสียหายเมื่อเกิดเพลิงไหม้
17. จัดให้มีเครื่องดับเพลิงแบบมือถือที่ใช้สารเคมีเพลิงชนิดคาร์บอนไดออกไซด์ หรือฮารอน หรือผงเคมีแห้ง หรือสารเคมีดับเพลิงที่สามารถดับเพลิงประเภท เอ บี ซี และ ดี
18. มีการซ่อมบำรุง และตรวจตราให้มีสารเคมีที่ใช้ในการดับเพลิงตามปริมาณที่กำหนดตามชนิดของเครื่องดับเพลิงแบบมือถือ
19. จัดให้มีการตรวจสอบสภาพของเครื่องดับเพลิงไม่น้อยกว่าหกเดือนต่อหนึ่งครั้ง
20. จัดให้มีการตรวจสอบการติดตั้งให้อยู่ในสภาพที่ดีอยู่เสมอ
21. จัดติดตั้งอุปกรณ์ดับเพลิงในที่เห็นได้ชัดเจน และสามารถหยิบใช้งานได้สะดวกโดยไม่มีสิ่งกีดขวาง
22. ให้มีการดูแลรักษาอุปกรณ์ดับเพลิง และการตรวจสอบให้อยู่ในสภาพที่ใช้งานได้เป็นอย่างดีอย่างน้อยเดือนละหนึ่งครั้ง หรือตามระยะเวลาที่ผู้ผลิตอุปกรณ์นั้นกำหนด
23. จัดให้พนักงานเข้ารับการฝึกอบรมการดับเพลิงขั้นต้นจากหน่วยงานที่ทางราชการกำหนดหรือยอมรับ
24. จัดให้พนักงานที่ทำหน้าที่ดับเพลิงโดยเฉพาะอยู่ตลอดเวลาที่มีการทำงาน
25. จัดให้มีอุปกรณ์ป้องกันอันตรายส่วนบุคคลที่ใช้ในการดับเพลิง และการฝึกซ้อมดับเพลิงโดยเฉพาะ เช่น เสื้อผ้า รองเท้า ถุงมือ หมวก หน้ากากป้องกันความร้อนหรือควันพิษ เป็นต้น ไว้เพื่อให้พนักงานใช้งานการดับเพลิง
26. ป้องกันอัคคีภัยที่เกิดจากการแผ่รังสี การนำหรือการพาความร้อนจากแหล่งกำเนิดความร้อนสูงไปสู่วัสดุที่ติดไฟง่าย เช่น จัดทำฉนวนหุ้มหรือปิดกั้น
27. การป้องกันอัคคีภัยจากการทำงานที่เกิดการเสียดสีเสียดทานของเครื่องจักรเครื่องมือที่เกิดประกายไฟหรือความร้อนสูงที่อาจทำให้เกิดการลุกไหม้ เช่น การซ่อมบำรุง หรือหยุดพักการใช้งาน
28. มีการจัดแยกเก็บวัตถุไวไฟ หรือวัตถุระเบิดรวมตลอดถึงวัตถุที่เมื่ออยู่รวมกันแล้วจะเกิดปฏิกิริยา หรือ การหมักหมมทำให้เกิดกลายเป็นวัตถุไวไฟ หรือ วัตถุระเบิดมิให้ปะปนกัน และเก็บในท้องที่มีผนังทนไฟ และประตูทนไฟที่ปิดได้เอง และปิดกุญแจทุกครั้งเมื่อไม่มีการปฏิบัติงานในท้องนี้แล้ว

29. วัตถุที่ไวต่อการทำปฏิกิริยาแล้วเกิดการลุกได้นั้น ได้มีการจัดแยกเก็บไว้ต่างหาก โดยอยู่ห่างจากอาคารและวัตถุติดไฟในระยะที่ปลอดภัย
30. ควบคุมมิให้เกิดการรั่วไหลหรือการระเหยของวัตถุไวไฟ หรือวัตถุระเบิดที่จะเป็นสาเหตุให้เกิดการติดไฟ
31. มีการจัดทำป้าย "ห้ามสูบบุหรี่" บริเวณห้องเก็บวัตถุไวไฟ
32. จัดให้มีการกำจัดของเสียโดยการเผาในเตาที่ออกแบบสำหรับการเผาโดยเฉพาะ ในที่โล่งแจ้ง โดยห่างจากที่พนักงานทำงานในระยะที่ปลอดภัย
33. จัดให้มีสายล่อฟ้า เพื่อป้องกันอันตรายจากฟ้าผ่า
34. จัดให้มีระบบสัญญาณแจ้งเหตุเพลิงไหม้ชนิดเปล่งเสียง ให้พนักงานที่ทำงานอยู่ภายในอาคารได้ยินทั่วถึง
35. มีการทดสอบประสิทธิภาพในการทำงานของระบบสัญญาณแจ้งเหตุเพลิงไหม้อย่างน้อยเดือนละหนึ่งครั้ง
36. จัดให้มีกลุ่มพนักงานเพื่อทำหน้าที่เกี่ยวกับการป้องกันและระงับอัคคีภัย และมีผู้อำนวยการป้องกันและระงับอัคคีภัยเป็นผู้อำนวยการในการดำเนินงานทั้งระบบประจำอยู่ตลอดเวลา
37. จัดให้ผู้มีหน้าที่เกี่ยวกับการป้องกันและระงับอัคคีภัยเข้ารับการฝึกอบรมเกี่ยวกับการป้องกันและระงับอัคคีภัย การใช้อุปกรณ์ต่างๆ ในการดับเพลิง การปฐมพยาบาล และการช่วยเหลือกรณีฉุกเฉิน
38. จัดให้มีการฝึกซ้อมอพยพพนักงานออกจากอาคารไปตามเส้นทางหนีไฟ
39. จัดให้มีการฝึกซ้อมดับเพลิง และฝึกซ้อมหนีไฟอย่างน้อยปีละหนึ่งครั้ง

แผนป้องกันอัคคีภัย

อุบัติเหตุต่างๆ สามารถเกิดขึ้นได้ตลอดเวลา โดยที่บางครั้งเราอาจไม่ทันรู้ตัวซึ่งอาจเกิดจากธรรมชาติหรือเกิดจากการกระทำที่มีมูลเหตุจากความประมาท ดังในกรณีของอัคคีภัยนั้นสามารถเกิดขึ้นได้ตลอดเวลา และหากไม่ได้รับการดูแล ตรวจสอบเอาใจใส่ให้ความสำคัญ โดยเฉพาะกับองค์กรที่มีการเรียกว่า “ก่อสร้าง” ซึ่งมักจะเป็นแหล่งกำเนิดหรือบ่อเกิดของอุบัติเหตุกันนั้นๆ ได้ เนื่องจากเป็นจุดรวมพลังงานหลายๆ ประเภทอยู่ในระบบของการผลิต รวมทั้งยังเป็นการรวมบุคลากรจำนวนมากที่เกี่ยวข้องกับเครื่องจักรอุปกรณ์ต่างๆ หลากหลายชนิด ซึ่งสิ่งเหล่านี้ล้วนแต่เป็นปัจจัยสำคัญที่อาจก่อให้เกิดอุบัติเหตุชนิดที่เรียกว่า “อัคคีภัย” ได้

ดังนั้น เพื่อให้เกิดความปลอดภัยขึ้นทั้งชีวิตและทรัพย์สินทั้งหมดที่มีอยู่ จึงควรจัดทำแผนป้องกันอัคคีภัยขึ้น

หน้าที่ของผู้รับผิดชอบในสถานประกอบการในการป้องกันอัคคีภัย

1. ฝ่ายบริหาร

- 1.1 การจัดผังโรงงาน ระบบ และเทคโนโลยีใหม่ๆ ให้คำนึงถึงการเกิดอัคคีภัย
- 1.2 กำหนดพื้นที่ ควบคุมกระบวนการผลิต เครื่องมือ เครื่องจักรที่อาจเกิดอัคคีภัย
- 1.3 กำหนดมาตรฐานการปฏิบัติงานให้ปลอดภัยจากอัคคีภัย
- 1.4 ควบคุมการใช้ไฟ การก่อเกิดไฟ เปลวไฟ ประกายไฟ ไฟฟ้า ความร้อนไฟฟ้าสถิตย์ หรือวิธีการทำงานอื่นใดที่ทำให้เกิดอัคคีภัย เช่น การเชื่อม การตัด การขีด ท่อร้อนต่างๆ ตลอดจนการขนย้าย ขนส่ง เคลื่อนย้ายสารไวไฟผุ่อนุญาตให้มีการทำงานดังกล่าวต้องเป็นผู้จัดการโรงงานหรือผู้ส่งได้รับมอบหมาย
- 1.5 มอบหมายให้มีคณะกรรมการความปลอดภัยและเจ้าหน้าที่ความปลอดภัยกำหนดแผน และการดำเนินการป้องกันและระงับอัคคีภัย เช่น การฝึกอบรม การตรวจสอบ และการปรับปรุงของงาน เป็นต้น
- 1.6 ติดตามตรวจสอบกิจกรรมต่างๆ ที่เกี่ยวกับการป้องกันอัคคีภัย
- 1.7 วางแผนระยะยาวเกี่ยวกับการป้องกันอัคคีภัย เช่น ในเรื่องการติดตั้งระบบตรวจสอบสารไวไฟหรือควันไฟ ระบบสัญญาณเตือนภัย ระบบดับเพลิงอัตโนมัติในจุดที่มีสารไวไฟหรือสารติดไฟได้ง่าย
- 1.8 กำหนดระเบียบและการควบคุมผู้รับเหมาหรือบุคคลภายนอกที่ปฏิบัติงานเกี่ยวกับการก่อเกิดไฟต่างๆ

2. หน้าที่ของพนักงานเกี่ยวกับการป้องกันอัคคีภัย

2.1 พนักงานทุกคนต้องปฏิบัติตามกฎแห่งความปลอดภัยในการทำงานดังนี้

- 1) ห้ามก่อไฟในบริเวณที่หวงห้ามหรือในบริเวณโรงงานก่อนได้รับอนุญาตจากผู้มีหน้าที่รับผิดชอบ
- 2) ห้ามสูบบุหรี่ในบริเวณที่มีป้าย "อัตรายจากสารไวไฟหรือวัตถุระเบิด" หรือ "บริเวณที่ห้ามสูบบุหรี่" นอกจากสถานที่จัดไว้เท่านั้น
- 3) ห้ามทำการซ่อมแซมเครื่องจักรเครื่องมือในบริเวณที่มีสารไวไฟหรือวัสดุติดไฟได้ง่าย โดยพลการก่อนที่ช่างซ่อมและเจ้าหน้าที่ความปลอดภัยจะร่วมกันจำทำใบแจ้งซ่อมตามขั้นตอนและวิธีการที่กำหนด

2.2 การควบคุมพื้นที่ที่มีสารไวไฟหรือวัสดุติดไฟได้ง่าย

การนำไฟมาใช้หรือก่อให้เกิดไฟในพื้นที่ใดๆ ต้องห่างจากบริเวณที่มีสารไวไฟหรือวัสดุติดไฟได้ง่ายอย่างน้อยในรัศมี 10 เมตร กรณีที่ไม่อาจทำให้ต้องทำการป้องกันสารไวไฟหรือวัสดุติดไฟได้ง่ายอย่างปลอดภัยภายใต้การควบคุมของเจ้าหน้าที่ความปลอดภัย

2.3 การป้องกันสถานที่ทำงานและวิธีการที่เสี่ยงไฟ

- 1) การป้องกันการรั่วไหลของเชื้อเพลิงและสารไวไฟต่างๆ

- พนักงานที่พบเห็นภาชนะที่ใส่สารไวไฟหรือเชื้อเพลิงต่างๆ อยู่ในสภาพที่ชำรุดหรือ อาจเกิดการรั่วไหล ให้รีบรายงานผู้มีหน้าที่รับผิดชอบและกรณีที่พบว่าการรั่วไหลนั้นอาจก่อให้เกิดอันตรายร้ายแรงหากไม่แก้ไขให้รีบทำการแก้ไขและ/หรือรายงานผู้มีหน้าที่รับผิดชอบแก้ไขทันที

- 2) การกำจัดขยะหรือเศษวัสดุที่ติดไฟได้ง่าย

- ขยะหรือเศษวัสดุที่ติดไฟได้ง่าย พนักงานจะต้องเก็บรวบรวมไว้ในภาชนะที่ไม่ติดไฟได้ง่ายและห้ามนำออกจากบริเวณที่ทำงานไปเก็บไว้ในสถานที่ปลอดภัยอย่างน้อยวันละ 1 ครั้งต่อกะ

- 3) เสื้อผ้าที่เปียกเปื้อนด้วยสารไวไฟ

- เสื้อผ้าที่เปียกเปื้อนด้วยสารไวไฟ พนักงานจะต้องเปลี่ยนเสื้อผ้านั้นทันที

- 4) การป้องกันอัคคีภัยจากยานพาหนะ

- พนักงานที่ใช้ยานพาหนะขนถ่ายสิ่งของในบริเวณที่มีสารไวไฟ ถึงแก๊สจะต้องระมัดระวังการชน การกระแทก หรือการก่อให้เกิดอัคคีภัย

- 5) การป้องกันอันตรายจากไฟฟ้า

- สายไฟ หลอดไฟ สวิตช์มอเตอร์ไฟฟ้า พัดลม เครื่องมือเครื่องจักรที่ใช้ไฟฟ้าที่มี หรือ ใช้อยู่ในบริเวณสารไวไฟหรือวัสดุติดไฟได้ง่าย จะต้องตรวจตราเป็นประจำ ในเรื่องสภาพที่ชำรุด การต่อไฟ ปลักไฟ การต่อสายดิน หรือกรณีอื่นใดที่อาจเป็น สาเหตุของอัคคีภัย

6) การป้องกันการระเบิดของหม้อไอน้ำ

ก. ก่อนติดไฟให้ตรวจสอบระดับน้ำ

ข. ให้ระบายลมภายในเตาเพื่อไล่แก๊สที่ตกค้างในหม้อน้ำออกทุกครั้งก่อนติดไฟ

ค. ลินินรัย จะต้องทดสอบเป็นประจำอย่างน้อย 1 ครั้งต่อเดือน และถ้าเกิดการรั่วของลินินรัยห้ามใช้วิธีเพิ่มน้ำหนักหรือตั้งลินินรัยให้แข็งขึ้น

ง. ถ้าถึงหม้อไอน้ำรั่ว ให้หยุดใช้งานทันทีและรายงานให้มีการแก้ไขโดยเร็ว

จ. ให้ตรวจสอบเกจวัดความดันและห้ามใช้ความดันเกินกว่าที่กำหนด

ฉ. ถังน้ำแข็งต่ำกว่าระดับของหลอดแก้วให้ระดับไฟ ห้ามสูบน้ำเข้าหม้อไอน้ำอย่างเด็ดขาดแต่ปล่อยให้เย็นลง

ช. ให้ตรวจสอบความปลอดภัยของหม้อไอน้ำอย่างน้อยปีละครั้ง

7) การป้องกันอัคคีภัยจากการเชื่อมโลหะ

ก. อุปกรณ์การเชื่อม สายไฟและข้อต่อที่หลอมหรือชำรุด ต้องทำการแก้ไขให้อยู่ในสภาพที่ปลอดภัย

ข. ทำการตรวจสอบการรั่วไหลของข้อต่อและวาล์วเป็นประจำ ถ้าพบว่ามี การรั่วไหลของแก๊สจากถังแก๊สให้หยุดการทำงานที่ใช้ไฟในบริเวณนั้น และรีบทำ การป้องกันแก้ไขโดยเร็ว

ค. ถังแก๊สและถังน้ำมันเชื้อเพลิงต้องวางไว้ห่างจากเปลวไฟประกายไฟ ความร้อน ท่อร้อยต่างๆ หรือส่วนของเครื่องมือเครื่องจักรที่อาจก่อให้เกิดความร้อนได้ในระยะ 7 เมตร
ง. สายไฟ สายแก๊ส ขณะทำการตัดเชื่อมต้องไม่กีดขวางการทำงานหรือตรงบริเวณที่อาจเหยียบทับของคนหรือยานพาหนะ

จ. ห้ามทิ้งหรือปล่อยหัวเชื่อมไว้โดยไม่ดับไฟหรือปิดเครื่อง

ฉ. การเชื่อมต้องระวังเปลวไฟ สะเก็ดไฟที่จะถูกลมพัดปลิวไปตกอยู่ในบริเวณที่มีสารไวไฟหรือวัสดุติดไฟได้ง่าย หรือเป็นอันตรายต่อพนักงานข้างเคียง

8) การเคลื่อนย้ายขนส่งสารไวไฟโดยพนักงาน

ก. การเคลื่อนย้ายขนส่งสารไวไฟห้ามผ่านหรือให้หลีกเลี่ยงเส้นทางที่มีการทำงานแล้วเกิดประกายไฟ เปลวไฟ ท่อร้อย สะเก็ดโลหะ ฯลฯ

ข. การขนส่งสารไวไฟให้ระมัดระวังการตกหรือหกเรี่ยราดบนพื้นที่ทำงาน

ค. ให้ใช้วิธีการขน-ยกที่ปลอดภัย

ง. ภาชนะที่บรรจุสารไวไฟที่ไม่จำเป็นต้องเปิดฝาให้ปิดฝาให้มิดชิด

จ. ให้ระมัดระวังการเรียงตั้งที่อาจเกิดการตกหล่นหรือล้มลงมาได้

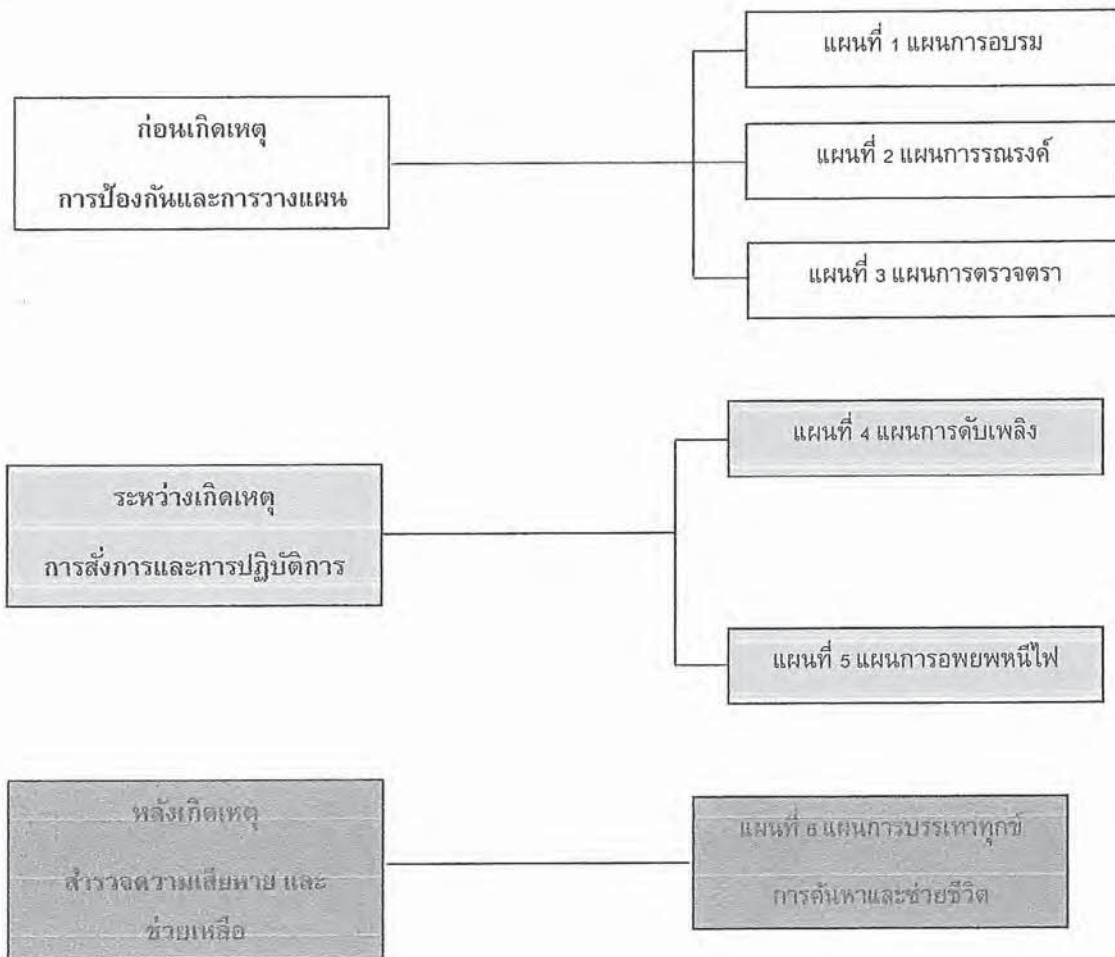
3. หน้าที่ของเจ้าหน้าที่ความปลอดภัย

- 3.1 กำหนดเขตพื้นที่เสี่ยงต่อการเกิดเพลิงไหม้
- 3.2 ตรวจสอบสถานที่ล่อแหลมต่อการเกิดอัคคีภัยเป็นประจำ
- 3.3 กำหนดรายละเอียดของแผนป้องกันและระงับอัคคีภัย ตลอดจนจัดให้มีการอบรมและฝึก ปฏิบัติเป็นระยะๆ
- 3.4 จัดหา ซ่อมบำรุง และตรวจสอบเครื่องดับเพลิงและอุปกรณ์ดับเพลิงให้อยู่ในสภาพที่พร้อมต่อการใช้งานได้ตลอดเวลา
- 3.5 ควบคุมการทำงานของผู้รับเหมาหรือบุคคลภายนอกในเรื่องที่เกี่ยวกับอัคคีภัย
- 3.6 ออกใบอนุญาตการทำงานในพื้นที่ควบคุมอัคคีภัย

4. หน้าที่ยาม

- 4.1 ตรวจตราไม่ให้นักกลภายนอกหรือผู้รับส่งสินค้าเข้าไปในโรงงานหรือสถานที่เสี่ยงต่อการเกิดเพลิงไหม้
- 4.2 ระมัดระวังการก่อวินาศภัยบริเวณเก็บวัตถุดิบเปิดหรือบริเวณที่เสี่ยงต่อการเกิดเพลิงไหม้
- 4.3 เมื่อพบเห็นสิ่งทีอาจก่อให้เกิดเพลิงไหม้ได้ ให้รีบรายงานต่อผู้ที่เกี่ยวข้อง

แผนป้องกันและระงับอัคคีภัย ประกอบด้วย



แบบรายงานผลการฝึกอบรมดับเพลิงขั้นต้น (เอกสาร ๑๑)

ชื่อหน่วยงานที่ได้รับการขึ้นทะเบียนอนุญาต สำนักงานเทศบาลเมืองไธสง จังหวัดพระนครศรีอยุธยา

หมายเลขใบอนุญาต ดพต.-ร ๐๔๕ หมดอายุ ๑๒ สิงหาคม ๒๕๖๖

อ้างอิงหนังสือแจ้งการฝึกอบรม เลขที่ อย ๗๖๐๑ / ๐๘๔ ลงวันที่ ๑๔ กันยายน ๒๕๖๕

ส่วนที่ ๑ รายงานการฝึกอบรม

๑. ข้อมูลสถานประกอบกิจการที่เข้ารับการฝึกอบรม

คำชี้แจงแบบรายงานผลการฝึกอบรมการดับเพลิงขั้นต้น

๑. แบบรายงานในส่วนที่ ๑

กรณีการฝึกอบรมการดับเพลิงขั้นต้นภายในสถานประกอบกิจการเพียงแห่งเดียวให้รายงานข้อมูลในส่วนที่ ๑ ตั้งแต่ข้อ ๑ ถึงข้อ ๖ ให้ครบถ้วน ในกรณีที่การฝึกอบรมการดับเพลิงขั้นต้น ให้กับสถานประกอบกิจการหลายแห่ง อาคารขนาดใหญ่ อาคารชุดฯฯ ที่มีสถานประกอบการเข้าร่วมการฝึกอบรมดับเพลิงขั้นต้นหลายสถานประกอบกิจการ ให้รายงานแยกตามสถานประกอบกิจการ

๑. ผู้จัดทำรายงาน หมายถึง เจ้าหน้าที่ของหน่วยงานฝึกอบรม

๒. แบบรายงานในส่วนที่ ๒

เป็นการรับรองว่าได้มีการฝึกอบรมตามรายละเอียดในส่วนที่ ๑ จริงโดยนายจ้าง / เจ้าของสถานประกอบกิจการที่ส่งลูกจ้างเข้าฝึกอบรมลงนามรับรอง กรณีที่เป็นการฝึกอบรมให้กับลูกจ้างของสถานประกอบกิจการหลายแห่ง ให้นายจ้าง / เจ้าของสถานประกอบกิจการที่ส่งลูกจ้างเข้าฝึกอบรมลงนามรับรองเฉพาะลูกจ้างของตน

๑. วิทยากรผู้ฝึกอบรม ตามข้อ ๔ และข้อ ๕ ต้องลงชื่อรับรองในส่วนที่ ๒ ในการฝึกอบรมทุกครั้ง

๒. การส่งแบบรายงาน

ให้หน่วยงานฝึกอบรมส่งรายงานการฝึกอบรมการดับเพลิงขั้นต้นภายใน ๓๐ วัน นับแต่วันที่เสร็จสิ้นการฝึกอบรม โดยส่งไปที่สำนักความปลอดภัยแรงงานในกรณีที่ฝึกอบรมในเขตกรุงเทพมหานคร หรือ ส่งสำนักงานสวัสดิการและคุ้มครองแรงงานจังหวัดในเขตจังหวัดที่ดำเนินการฝึกอบรม โดยสำเนาแบบรายงานดังกล่าวให้สำนักความปลอดภัยแรงงานทราบด้วย

บัญชีรายชื่อผู้เข้ารับการอบรม หลักสูตร การดับเพลิงขั้นต้น

สถานที่การฝึกอบรม

วันที่ 29 เดือน กันยายน พ.ศ. 2565 เวลา 09.00 น. ถึงเวลา 16.00 น.

ที่	ชื่อ - นามสกุล	รหัสประจำตัวประชาชน	ลายมือชื่อ (ภาคเช้า)	ลายมือชื่อ (ภาคบ่าย)	แผนก/ฝ่าย
29					

แบบรายงานผลการฝึกอบรมหลักสูตรการดับเพลิงขั้นต้น

ลำดับ ที่	เลขที่ประจำตัวประชาชน	ชื่อ - นามสกุล	หลักสูตร	วันเดือนปี การฝึกอบรม	ชื่อ สปก ส่งลูกจ้างฝึกอบรม	จังหวัดที่ส่ง สปก ส่งลูกจ้างฝึกอบรม	ชื่อหน่วยงานฝึกอบรม
--------------	-----------------------	----------------	----------	--------------------------	----------------------------	--	---------------------

(.....)

(.....)

ปลัดเทศบาลฯ

แบบรายงานผลการฝึกอบรมหลักสูตรการดับเพลิงขั้นต้น

ลำดับ ที่	เลขที่ประจำตัวประชาชน	ชื่อ - นามสกุล	หลักสูตร	วันเดือนปี การฝึกอบรม	ชื่อ สปก ส่งลูกจ้างฝึกอบรม	จังหวัดที่ตั้ง ส่งลูกจ้างฝึกอบรม	ชื่อหน่วยงานฝึกอบรม
21	15802 00067 85 4	นาย อดิศักดิ์ นามสกุล					

แบบรายงานการฝึกซ้อมดับเพลิงและฝึกซ้อมหนีไฟ (เอกสาร ๑๒)

ชื่อหน่วยงานที่ได้รับการขึ้นทะเบียนอนุญาต สำนักงานเทศบาลเมืองอโยธยา จังหวัดพระนครศรีอยุธยา

หมายเลขทะเบียน ดพฝ.-ร ๐๔๕ หมตอายุ ๑๒ สิงหาคม ๒๕๖๖

อ้างอิงหนังสือแจ้งการฝึกอบรม เลขที่ อย ๗๖๐๑/..... ลงวันที่ ๑๔ ก.ย. ๒๕๖๕

คำชี้แจง การกรอกแบบรายงานการฝึกซ้อมดับเพลิงและฝึกซ้อมหนีไฟ

๑. การกรอกแบบรายงานในส่วนที่ ๑

ในกรณีที่เป็นกรฝึกซ้อมดับเพลิงและฝึกซ้อมอพยพหนีไฟภายในสถานประกอบการกิจการเพียงแห่งเดียว ให้ผู้รายงานกรอกข้อมูลในส่วนที่ ๑ ตั้งแต่ข้อ ๑ ถึงข้อ ๗ ให้ครบถ้วนในกรณีที่เป็นกรฝึกซ้อมดับเพลิงและฝึกซ้อมอพยพหนีไฟให้กับอาคารขนาดใหญ่ อาคารชุด ฯลฯ ที่มีสถานประกอบการเข้าร่วมการฝึกซ้อมดับเพลิงและฝึกซ้อมอพยพหนีไฟหลายสถานประกอบการ ให้ผู้รายงานแยกตามสถานประกอบการ

๒. ผู้รายงาน หมายถึง เจ้าหน้าที่ของหน่วยงานฝึกซ้อม

๓. การรับรองในส่วนที่ ๒

เป็นการรับรองว่าได้มีการฝึกซ้อมดับเพลิงและฝึกซ้อมอพยพหนีไฟในส่วนที่ ๑ จริง โดยนายจ้าง/เจ้าของสถานประกอบการที่ส่งลูกจ้างเข้าฝึกซ้อมดับเพลิงและการฝึกซ้อมอพยพหนีไฟ ลงนามรับรองในกรณีที่เป็นกรฝึกซ้อมดับเพลิงและฝึกซ้อมอพยพหนีไฟให้กับลูกจ้างของสถานประกอบการหลายแห่ง อาคารขนาดใหญ่ อาคารชุด ฯลฯ ให้นายจ้าง/เจ้าของสถานประกอบการที่ส่งลูกจ้างเข้าฝึกซ้อมลงนามรับรองลูกจ้างของตนเอง

๔. วิทยากรผู้ฝึกอบรมและฝึกซ้อม ตามข้อ ๖ และข้อ ๘ ต้องลงชื่อรับรองในส่วนที่ ๒ ในการฝึกซ้อมทุกครั้ง

๕. การส่งรายงาน

ให้หน่วยงานฝึกอบรมส่งรายงานการฝึกซ้อมดับเพลิงและฝึกซ้อมอพยพหนีไฟภายใน ๓๐ วัน นับแต่วันที่เสร็จสิ้นการฝึกซ้อม โดยส่งไปที่สถาบันความปลอดภัยในการทำงาน ในกรณีที่ฝึกซ้อมในเขตกรุงเทพมหานคร และส่งสำนักงานสวัสดิการและคุ้มครองแรงงานจังหวัดในพื้นที่ที่ดำเนินการฝึกซ้อม โดยสำเนาแบบรายงานดังกล่าวให้สถาบันความปลอดภัยในการทำงานทราบด้วย

หลักสูตร การฝึกซ้อมดับเพลิงและฝึกซ้อมอพยพหนีไฟ

ลำดับ	เลขที่ประจำตัวประชาชน	ชื่อ - นามสกุล	หลักฐาน	วันเดือนปี การฝึกอบรม	ชื่อ สปก ส่งลูกจ้างฝึกอบรม	จังหวัดที่ส่ง สปก ส่งลูกจ้างฝึกอบรม	ชื่อหน่วยงานฝึกอบรม
๑							

หลักสูตร การฝึกซ้อมดับเพลิงและฝึกซ้อมอพยพหนีไฟ

ลำดับ ที่	เลขที่ประจำตัวประชาชน	ชื่อ - นามสกุล	หลักสูตร	วันเดือนปี การฝึกอบรม	ชื่อ สปก ส่งลูกจ้างฝึกอบรม	จังหวัดที่ส่ง สปก ส่งลูกจ้างฝึกอบรม	ชื่อหน่วยงานฝึกอบรม
๑	45000-00007-05-0			๐๐/๐๐/๐๐			

หลักสูตร การฝึกซ้อมดับเพลิงและฝึกซ้อมอพยพหนีไฟ

ลำดับ ที่	เลขที่ประจำตัวประชาชน	ชื่อ - นามสกุล	หลักสูตร	วันเดือนปี การฝึกอบรม	ชื่อ สปก ส่งลูกจ้างฝึกอบรม	จังหวัดที่ส่ง สปก ส่งลูกจ้างฝึกอบรม	ชื่อหน่วยงานฝึกอบรม
		PERSONNEL		20/07/2565	มณฑลวิทยะวัตร์มณฑลวิทยะวัตร์	มณฑลวิทยะวัตร์มณฑลวิทยะวัตร์	มณฑลวิทยะวัตร์มณฑลวิทยะวัตร์

หลักสูตร การฝึกซ้อมดับเพลิงและฝึกซ้อมอพยพหนีไฟ

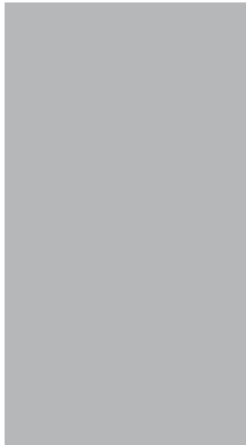
ลำดับ ที่	เลขที่ประจำตัวประชาชน	ชื่อ - นามสกุล	หลักสูตร	วันเดือนปี การฝึกอบรม	ชื่อ สปก ส่งลูกจ้างฝึกอบรม	จังหวัดที่ ส่งลูกจ้างฝึกอบรม	ชื่อหน่วยงานฝึกอบรม
41		MDC NAMLI EW		30/07/2565	นางกมลภัทร คลาสจ้อย / เติร์ด สกแก้ว	จังหวัดศรีสะเกษ	เทศบาลเมืองโพนยาง

หลักสูตร การฝึกซ้อมดับเพลิงและฝึกซ้อมอพยพหนีไฟ

[illegible]

แผนป้องกันระงับอัคคีภัยเมื่อเกิดเพลิงไหม้ขั้นรุนแรง

บริษัท สยามมัลติ คอน จำกัด		โครงการ ESCENT VILE AYUTTHAYA	
ฝ่ายไฟฟ้า นายบุญพล สนิทพล นาย อนุชา กองพันธ์		ผอ.ดับเพลิง คุณกฤษฎา อุยะพิตัง	
พณ.กวควบคุมเครื่องจักร นาย กิตติพงศ์ บุญมา นายวุฒิพงษ์ บุญมา		ผู้ช่วย ผอ.ดับเพลิง นายมานพ พักเรื่อนดี	
หน่วยดับเพลิง นาย วิรณัฐ สุริยะ นายชนาพันธ์ ธีระโครต		ฝ่ายปฏิบัติการ นายสุกฤษฎี อินทริส	
หน่วยดับเพลิง นาย วิรณัฐ สุริยะ นายชนาพันธ์ ธีระโครต		ฝ่ายสื่อสารและประสานงาน คุณสุชน คำสันเทียะ	
หน่วยเดินเครื่องสูบน้ำฉุกเฉิน นายอัมรินทร์ ทะสือ นายสังเวียน ขันดีพา		ค้นหา/ช่วยชีวิต นาย นัฐนันท์ บัณฑิตเอกตระกูล นายสุธินันท์ พลายงาม	
หน่วยเดินเครื่องสูบน้ำฉุกเฉิน นายอัมรินทร์ ทะสือ นายสังเวียน ขันดีพา		หน่วยจัดหาและสนับสนุนการดับเพลิง นายวีรพงษ์ เกรียมรัมย์	
หน่วยเดินเครื่องสูบน้ำฉุกเฉิน นายอัมรินทร์ ทะสือ นายสังเวียน ขันดีพา		หน่วยดับเพลิงจากพื้นที่อื่น น.ดับเพลิงอโยธยา	
หมายเหตุ 1. การปฏิบัติตามแผนการเตรียมรูปแบบนี้จะใช้เมื่อเกิดเพลิงไหม้อย่างรุนแรง 2. การเกิดเพลิงไหม้ภายในพื้นที่ต่างๆ เพียงเล็กน้อย ให้หัวหน้าแผนก ดำเนินการสั่งการดับเพลิงตามแผนปฏิบัติการเมื่อเกิดเพลิงไหม้ขั้นต้น และโทรศัพท์แจ้งศูนย์รวมข่าวและสื่อสาร หรือผู้อำนวยการดับเพลิง		ศูนย์รวมข่าวและสื่อสาร นายวิษณุตม์ จิณะกับ คุณสุชน คำสันเทียะ	



ปฐมพยาบาลเบื้องต้น
นางจันจิรา จันทรคำ
นางสุทริดา สุภาภาศ

ยานพาหนะ
นายสุรศักดิ์ สิงห์พิมาตร
นายยุทธพงษ์ จันทรประโคน

หน่วยยามรักษาการ
นายอุสมาน คอเลาะ

หน่วยสนับสนุน
นางพรศิริ หงษ์มณี
นางมะลิวรรณ แสนคุณ

ฝ่ายส่งเสริมปฏิบัติการ
นายณัฐพล คำสว่าง

ฝ่ายเคลื่อนย้ายภายใน-ภายนอก
นายนิกร ขวาชัยวี

กำหนดการอบรม
หลักสูตร การฝึกอบรมการดับเพลิงเบื้องต้น

บริษัท สยามมัลติ คอน จำกัด :โครงการ ESCENT VILLE AYUTTHAYA

วันที่ 29 เดือน กันยายน พ.ศ 2565

ระยะเวลา	หัวข้อการบรรยาย	ภาคทฤษฎี
08.30 - 10.30 น.	<ul style="list-style-type: none"> - ทฤษฎีการเกิดเพลิงไหม้ - การแบ่งประเภทของเพลิง - การป้องกันแหล่งกำเนิดของการติดไฟ - วิธีดับเพลิงประเภทต่างๆ - เครื่องมือดับเพลิงชนิดต่างๆ - จิตวิทยาเมื่อเกิดอัคคีภัย 	
10.30 - 10.45 น.	- พัก	
10.40 - 12.00 น.	<ul style="list-style-type: none"> - วิธีการใช้อุปกรณ์คุ้มครองความปลอดภัยส่วนบุคคลที่ใช้ในการดับเพลิง - แผนการป้องกันและระงับอัคคีภัย - การจัดระบบป้องกันและระงับอัคคีภัย - การประยุกต์การใช้ระบบและอุปกรณ์ที่มีอยู่ในสถานประกอบการ 	
12.00 - 13.00 น.	พักรับประทานอาหาร	ภาคปฏิบัติ
13.00 - 14.00 น.	- วิธีการใช้เครื่องดับเพลิงชนิดต่างๆ เช่น ชนิดผงเคมีแห้ง ชนิดคาร์บอนฯ CO2	
14.00 - 15.00 น.	- เทคนิคการเข้าดับเพลิงที่เกิดจากแก๊สหุงต้มและน้ำมันเชื้อเพลิง	
15.00 - 15.15 น.	- พัก	
15.15 - 16.30 น.	- วิธีการใช้และบำรุงรักษาอุปกรณ์ดับเพลิงสายส่งน้ำดับเพลิง	

หมายเหตุ พัก 10.30 - 10.45 น. รอบเช้า
 พัก 14.30 - 14.45 น. รอบบ่าย
 พักรับประทานอาหาร 12.00 - 13.00 น.



กำหนดการอบรม
หลักสูตร การฝึกซ้อมดับเพลิงและซ้อมอพยพหนีไฟ

บริษัท สยามมัลติ คอน จำกัด :โครงการ ESCENT VILLE AYUTTHAYA

วันที่ 30 เดือน กันยายน พ.ศ 2565

ระยะเวลา	หัวข้อการบรรยาย	ภาคทฤษฎี
08.30-09.30 น.	- แผนการดับเพลิงและวิธีการดับเพลิงของสถานประกอบการ	
09.30-10.30 น.	- แผนอพยพหนีไฟและวิธีการอพยพหนีไฟของสถานประกอบการ	
10.30-10.45 น.	- พัก	
10.40-12.00 น.	- การค้นหาและช่วยเหลือผู้ประสบภัย	
12.00-13.00 น.	พักรับประทานอาหาร	ภาคปฏิบัติ
13.00-13.45 น.	- การดับเพลิงด้วยเครื่องมือดับเพลิงแบบมือถือและสายส่งน้ำดับเพลิง	
13.45-14.30 น.	- การดับเพลิงจากประเภทต่างๆที่เกิดขึ้นกับสถานประกอบการ	
14.30-14.45 น.	- พัก	
14.45-15.30 น.	- การอพยพหนีไฟ	
15.30-16.15 น.	- การค้นหาและช่วยเหลือ การเคลื่อนย้ายผู้ประสบภัย	

หมายเหตุ พัก 10.30 - 10.45 น. รอบเช้า
พัก 14.30 - 14.45 น. รอบบ่าย
พักรับประทานอาหาร 12.00 - 13.00 น.



เหตุการณ์จำลองกำหนดการซ้อมแผนฉุกเฉินและอพยพหนีไฟ ประจำปี 2565



บริษัท สยามมัลติ คอน จำกัด :โครงการ ESCENT VILLE AYUTTHAYA

วันเสาร์ ที่ 30 กันยายน 2565 เวลา 13.30 น.- 04.30 น.

ผู้ดำเนินการฝึกซ้อม สถานีดับเพลิง เทศบาลอยุธยา

เหตุการณ์จำลอง

สมมุติให้เกิดเพลิงไหม้ที่แผนกอาคาร **แผนกก่อสร้าง(SMC) ชั้น 1**

เวลา 14.30 น. บริเวณ ชั้นจัดเก็บสารเคมีอันตราย

โดยต้นเหตุของเพลิงเกิดจาก **สารเคมีอันตราย (ทินเนอร์)**

เจ้าหน้าที่ที่ทำหน้าที่ดับเพลิงขั้นต้นของแผนก **นายพุทธพงษ์ จันทร์ประโคน** (ผู้ช่วยสโตร์)

เข้าระงับเพลิง แล้วประเมิน**ไม่สามารถระงับเพลิงได้** เนื่องจาก

เพลิงลุกลามมากขึ้น จึงรายงานความขึ้นตอน

ในเหตุการณ์สมมุติให้ผู้ฝึกซ้อมไม่สามารถอพยพหนีไฟได้ อยู่ในบริเวณแผนก/อาคาร แผนกก่อสร้าง(SMC) ชั้น จำนวน 1 คน และมีผู้ได้รับบาดเจ็บ

จำนวน 1 คน ชื่อ **นางสาวกนกวรรณ ดอนมณี**

ลำดับ	เวลา	สถานที่	กิจกรรม	การจัดเตรียม	ผู้รับผิดชอบ
1	- 13.30 น.	- จุดรวมพล (โครงการ)	- ซักซ้อมทำความเข้าใจกับผู้ร่วมซ้อมอพยพหนีไฟ และภัยพิบัติ แจ้งขั้นตอน วิธีปฏิบัติ	- ป้าย , ธงแดง - เอกสาร , ลำโพง	Safety (SMC)
2	- 14.00 น.	- สโตร์ SMC	จุดควั่นเทียน สมมุติว่าเกิดเพลิงไหม้ ที่แผนก สโตร์ (SMC) ชั้น 1 อาคารจอดรถ ผู้ปฏิบัติงานที่พบเห็นเข้าดับเพลิงด้วย เครื่องดับเพลิงมือถือ และตะกอนแจ้งเพื่อนร่วมงานทราบ	- จัดเตรียมทีมดับเพลิง 4-5 คน - ใช้ถังดับเพลิงจริง 1 ถัง	Safety (SMC)
3	- 14.01 น.	- สโตร์ SMC	เพื่อนร่วมงานกวดสัญญาณแจ้งเพลิงไหม้	- กริ่งอะลาม	Safety (SMC)
4	- 14.02 น.	- สโตร์ SMC	ทีมดับเพลิงเข้าดำเนินการดับเพลิง และพบว่า ไม่สามารถระงับเพลิงได้ (ใช้ถังดับเพลิง 1 ถัง) แจ้งผู้อำนวยการดับเพลิง นายคุณฤา อุชะกิจัง ทราบโดยแจ้งทาง โทรศัพท์มือถือ,วิทยุสื่อสาร ตัดสินใจสั่งการใช้แผนอพยพหนีไฟทันที		
5	- 14.02 น.	- สโตร์ SMC	แจ้งเหตุเพลิงไหม้ - อพยพหนีไฟ หลังจากนั้น สัญญาณแจ้งการอพยพดังอย่างต่อเนื่อง		
6	- 14.02 น.	- ตู้ควบคุมไฟ บริเวณ ชั้น 1	- ตัดกระแสไฟฟ้าภายใน - แจ้งการไฟฟ้าส่วนภูมิภาค / นครหลวง		
7	- 14.03 น.	- ศูนย์อำนวยความสะดวกดับเพลิง	แจ้งสถานีดับเพลิง (สถานีดับเพลิง เทศบาลนครพระนครศรีอยุธยา) โทรศัพท์ 035-251111 แจ้งว่า " มีเหตุเพลิงไหม้ที่ โครงการ ESCENT VILLE AYUTTHAYA " ที่อยู่ ตำบลถนนจันทราว บริษัท สยาม มัลติ คอน จำกัด โครงการ ESCENT VILLE AYUTTHAYA ถนน อโยธยา อำเภอพระนครศรีอยุธยา จังหวัด พระนครศรีอยุธยา 13000		
8	- 14.03 น.	- สโตร์ SMC	ผู้นำทางถือสัญญาณนำทางคือ ชื่อ นาย อนุชา กองพันธ์ รวบรวมกลุ่มและนำทางหนีไฟ	ผู้นำทางหนีไฟของกลุ่ม	
9	- 14.03 น.	- พื้นที่ทำงาน	พนักงานอพยพหนีไฟตามเส้นทางที่กำหนดและไปรวมที่ จุดรวมพล โครงการ	ทุกคน	
10	- 14.07 น.	- จุดรวมพล	พนักงานอพยพมาที่จุดรวมพล	ทุกคน	
11	- 14.08 น.	- จุดรวมพล	- รายงานยอดผู้หนีไฟต่อผู้อำนวยการดับเพลิง - ผู้ตรวจสอบยอดคนงาน (เช็คเกอร์) รายงานยอด/จำนวน มีผู้ติดค้างจำนวน 1 คน ชื่อ นาย นิกร ขวาชัยวิ	ผู้ตรวจสอบยอดคนงาน (เช็คเกอร์) ชื่อ น.ส. พรกมล ศรีเจริญรัตน์	
12	- 14.09 น.		- หน่วยงานค้นหาช่วยเหลือผู้ติดค้าง - หรือ ผู้อำนวยการดับเพลิงแจ้งว่ามีผู้ติดค้างต่อหน่วยงานดับเพลิงจากภายนอก		
13	- 14.10 น.	- สโตร์ SMC	หน่วยงานดับเพลิงเข้าปฏิบัติงาน		
14	- 14.10 น.	- สโตร์ SMC	หน่วยงานช่วยชีวิตเข้าช่วยเหลือและนำผู้รับบาดเจ็บไปโรงพยาบาล		
15	- 14.20 น.		เพลิงสงบ		
16	- 14.25 น.		หน่วยตรวจสอบความเสียหายรายงานความเสียหายขั้นต้นต่อผู้อำนวยการดับเพลิง		
17	- 14.30 น.		ผู้อำนวยการดับเพลิงสั่งการให้เข้าสู่ภาวะปกติ		



ที่ อย ๗๖๐๑ / ๑๕๕

สำนักงานเทศบาลเมืองอโยธยา
ถนนสายวัดประดู่ อย ๑๓๐๐๐

หนังสือรับรอง

หนังสือรับรองฉบับนี้ให้ไว้เพื่อแสดงว่า บริษัท สยาม มัลติ คอน จำกัด (สำนักงานชั่วคราว) โครงการ Escent Ville Ayutthaya หมู่ที่ ๓ ตำบลคลองสวนพลู อำเภอพระนครศรีอยุธยา จังหวัดพระนครศรีอยุธยา ๑๓๑๐๐ ได้จัดการฝึกอบรมดับเพลิงขั้นต้น ให้แก่พนักงานในสถานประกอบกิจการ ตามกฎกระทรวง เรื่อง กำหนดมาตรฐานในการบริหาร จัดการ และดำเนินการด้านความปลอดภัย อาชีวอนามัย และสภาพแวดล้อมในการทำงานเกี่ยวกับการป้องกันและระงับอัคคีภัย พ.ศ. ๒๕๕๕ ข้อ ๒๗ ให้นายจ้างจัดให้ ลูกจ้างไม่น้อยกว่าร้อยละสี่สิบ ของจำนวนลูกจ้างในแต่ละหน่วยงาน ของสถานประกอบกิจการรับการฝึกอบรม ดับเพลิงขั้นต้น (Basic Fire Fighting) โดยได้จัดให้มีการฝึกอบรมดับเพลิงขั้นต้นในวันที่ ๒๙ เดือน กันยายน พ.ศ. ๒๕๖๕ ระหว่างเวลา ๐๘.๓๐ น. ถึงเวลา ๑๖.๓๐ น. มีพนักงานเข้ารับการอบรมทั้งสิ้น จำนวน ๒๑ คน (ตามบัญชี รายชื่อที่แนบมาพร้อมนี้)



ภัย

และวิธีการเป็น

อย่างดี เป็นไปตามวัตถุประสงค์และเป้าหมายทุกประการ

จึงขอรับรองว่าข้อความดังกล่าวข้างต้นเป็นความจริง

ใน



งานป้องกันและบรรเทาสาธารณภัย สำนักปลัดเทศบาล

โทร. ๐-๓๕๘๘-๑๕๗๑ โทรสาร. ๐-๓๕๘๘-๑๕๗๐

Email : saraban@ayothaya.go.th

Website : <http://www.ayothaya.go.th>



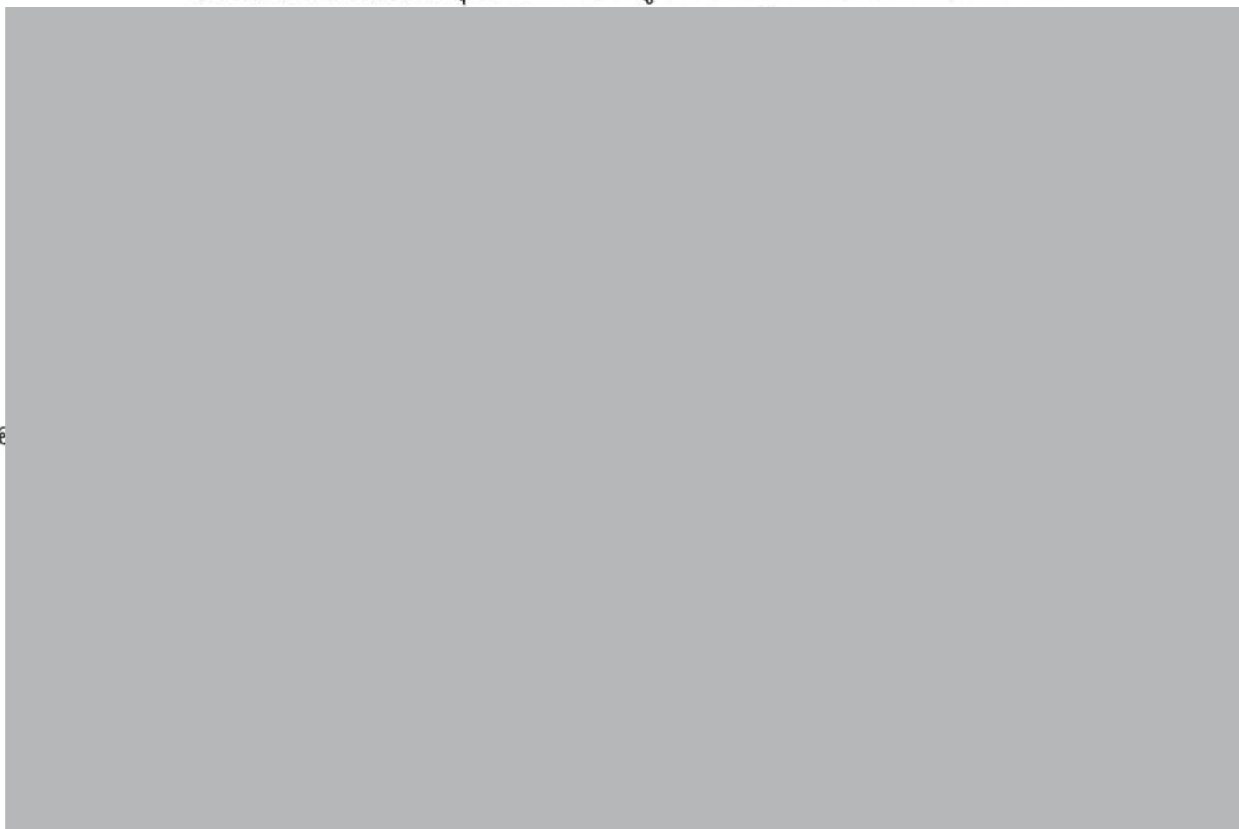
ที่ อย ๗๖๐๑/ ๑๕๕

สำนักงานเทศบาลเมืองอยุธยา
ถนนสายวัดประดู่ อย ๑๓๐๐๐

หนังสือรับรอง

หนังสือรับรองฉบับนี้ให้ไว้เพื่อแสดงว่า บริษัท สยาม มัลติ คอน จำกัด (สำนักงานชั่วคราว) โครงการ Escent Ville Ayutthaya หมู่ที่ ๓ ตำบลคลองสวนพลู อำเภอพระนครศรีอยุธยา จังหวัดพระนครศรีอยุธยา ๑๓๑๐๐ ได้จัดฝึกอบรมการฝึกซ้อมดับเพลิงฝึกซ้อมอพยพหนีไฟ ให้แก่พนักงานในสถานประกอบการ ตามกฎกระทรวงแรงงาน เรื่อง กำหนดมาตรฐาน ในการบริหารจัดการ และดำเนินการด้านความปลอดภัย อาชีวอนามัยและสภาพแวดล้อมในการทำงาน พ.ศ. ๒๕๕๕ ข้อ ๓๐ ให้นายจ้างจัดให้ลูกจ้างทุกคน ฝึกซ้อมดับเพลิงและฝึกซ้อมอพยพหนีไฟพร้อมกันอย่างน้อยปีละหนึ่งครั้ง โดยได้จัดให้มีการฝึกซ้อมดับเพลิง และฝึกซ้อมอพยพหนีไฟ ในวันที่ ๓๐ กันยายน พ.ศ. ๒๕๖๕ ระหว่างเวลา ๐๘.๓๐-๑๖.๓๐ น. โดยใช้เวลานี้ไฟ ๓ นาที มาถึงจุดรวมพล มีพนักงานเข้ารับการฝึกซ้อมทั้งสิ้น จำนวน ๑๐๘ คน (ตามบัญชีรายชื่อที่แนบมาพร้อมนี้)

ทั้งนี้ ได้ขอรับการสนับสนุนวิทยากรและครูฝึกอบรมจากเทศบาลเมืองอยุธยา ดังนี้



งานป้องกันและบรรเทาสาธารณภัย สำนักปลัดเทศบาล

โทร. ๐-๓๕๘๘-๑๕๗๑ โทรสาร. ๐-๓๕๘๘-๑๕๗๐

Email : saraban@ayothaya.go.th

Website : <http://www.ayothaya.go.th>



ใบอนุญาตต่ออายุเป็นหน่วยงานฝึกอบรมการดับเพลิงขั้นต้น

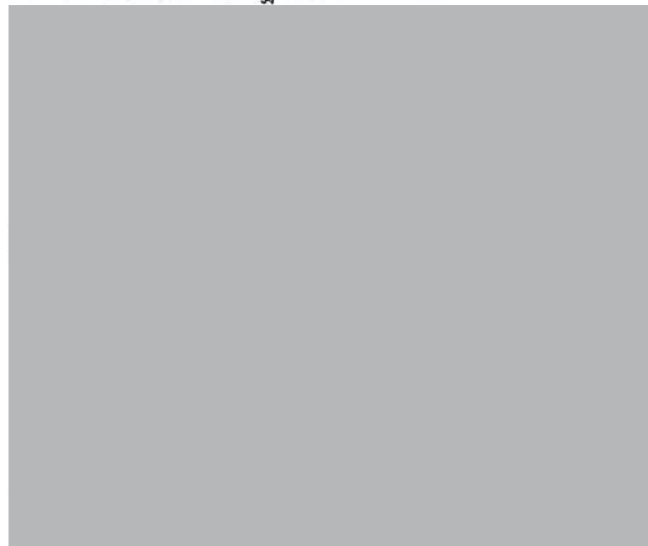
ใบอนุญาตเลขที่ ดพต. - ร ๐๔๕

กรมสวัสดิการและคุ้มครองแรงงาน
ถนนมิตรไมตรี เขตดินแดง
กรุงเทพมหานคร ๑๐๔๐๐

อนุญาตให้ เทศบาลเมืองอโยธยา ตั้งอยู่เลขที่ ๒๒๒ หมู่ที่ ๔ ซอยวัดประดู่ทรงธรรม ถนนวัดประดู่ทรงธรรม ตำบลไผ่ลิง อำเภอพระนครศรีอยุธยา จังหวัดพระนครศรีอยุธยา ได้รับการต่ออายุเป็น หน่วยงานฝึกอบรมการดับเพลิงขั้นต้น ตามกฎกระทรวงการเป็นหน่วยงานฝึกอบรมการดับเพลิงขั้นต้น และการเป็นหน่วยงานฝึกซ้อมดับเพลิงและฝึกซ้อมอพยพหนีไฟ พ.ศ. ๒๕๕๖ แห่งพระราชบัญญัติความปลอดภัย อาชีวอนามัย และสภาพแวดล้อมในการทำงาน พ.ศ. ๒๕๕๔ โดยมีวิทยากรฝึกอบรมการดับเพลิงขั้นต้น จำนวน ๗ ราย ดังรายชื่อแนบท้ายใบอนุญาตนี้

ทั้งนี้ ตั้งแต่วันที่ ๑๓ สิงหาคม พ.ศ. ๒๕๖๓ ถึงวันที่ ๑๒ สิงหาคม พ.ศ. ๒๕๖๖

ให้ไว้ ณ วันที่ ๒๒ กรกฎาคม พ.ศ. ๒๕๖๓



รายชื่อวิทยากรแนบท้ายใบอนุญาตต่ออายุเป็นหน่วยงานฝึกอบรมการดับเพลิงขั้นต้น

เทศบาลเมืองโยธยา

ใบอนุญาตเลขที่ ดพต. - ร ๐๕๕



ทั้งนี้ ตั้งแต่วันที่ ๑๓ สิงหาคม พ.ศ. ๒๕๖๓ ถึงวันที่ ๑๒ สิงหาคม พ.ศ. ๒๕๖๖

ให้ไว้ ณ วันที่ ๒๒ กรกฎาคม พ.ศ. ๒๕๖๓



เลขที่ ๒๓๒๑ / ๒๕๖๕



เลขทะเบียนนิติบัตรที่ ดพต.-ร ๐๔๕

สำนักงานเทศบาลเมืองไยธยา จังหวัดพระนครศรีอยุธยา

ได้รับการขึ้นทะเบียนจากกรมสวัสดิการและคุ้มครองแรงงาน ใบอนุญาตเลขที่ ดพต.-ร ๐๔๕
วุฒิบัตรนี้มอบให้ไว้เพื่อแสดงว่า

เป็นผู้ผ่านการฝึกอบรม หลักสูตร การดับเพลิงขั้นต้น ตามกฎกระทรวงกำหนด หน่วยงาน ควบคุมการบริหาร จัดการ และดำเนินการ ด้านความปลอดภัย อาชีวอนามัยและสภาพแวดล้อมในการทำงานเกี่ยวกับการป้องกันและระงับอัคคีภัย พ.ศ. ๒๕๕๕ ลงวันที่ ๗ ธันวาคม ๒๕๕๕
เมื่อวันที่ ๒๙ เดือน กันยายน พ.ศ. ๒๕๖๕

ณ บริษัท สยาม มัลติ คอน จำกัด (สำนักงานชั่วคราว) โครงการ Escent Ville Ayutthaya

หมู่ที่ ๓ ตำบลคลองสวนพลู อำเภอพระนครศรีอยุธยา

จังหวัดพระนครศรีอยุธยา ๑๓๑๐๐

ขอให้ความรู้ และประสบการณ์ที่ได้รับ นำไปใช้ให้เกิดประโยชน์แก่องค์กร หน่วยงาน ส่วนราชการ
และประชาชนโดยส่วนรวมสืบไป

เลขที่ ๒๓๒๖ / ๒๕๖๕

เลขทะเบียนมูลนิธิที่ ดพต.-ร ๐๔๕



สำนักงานเทศบาลเมืองไธยา จังหวัดพระนครศรีอยุธยา

ได้รับการขึ้นทะเบียนจากกรมสวัสดิการและคุ้มครองแรงงาน ใบอนุญาตเลขที่ ดพต.-ร ๐๔๕
มูลนิธินี้มอบให้ไว้เพื่อแสดงว่า

เป็นผู้ผ่านการฝึกอบรม หลักสูตร การดับเพลิงขั้นต้น ตามกฎกระทรวง กำหนดมาตรฐานในการบริหาร จัดการ และดำเนินการ ด้านความปลอดภัย อาชีวอนามัยและสภาพแวดล้อมในการทำงานเกี่ยวกับการป้องกันและระงับอัคคีภัย พ.ศ. ๒๕๕๕ ลงวันที่ ๗ ธันวาคม ๒๕๕๕

เมื่อวันที่ ๒๙ เดือน กันยายน พ.ศ. ๒๕๖๕

ณ บริษัท สยาม มัลติ คอน จำกัด (สำนักงานชั่วคราว) โครงการ Escent Ville Ayutthaya

หมู่ที่ ๓ ตำบลคลองสวนพลู อำเภอพระนครศรีอยุธยา

จังหวัดพระนครศรีอยุธยา ๑๓๑๐๐

ขอให้ความรู้ และประสบการณ์ที่ได้รับ นำไปใช้ให้เกิดประโยชน์แก่องค์กร หน่วยงาน ส่วนราชการ และประชาชนโดยส่วนรวมสืบไป

เลขที่ ๒๓๓๓ / ๒๕๖๕



เลขทะเบียนวุฒิปัตร์ที่ ดพต.-ร ๐๔๕

สำนักงานเทศบาลเมืองอยุธยา จังหวัดพระนครศรีอยุธยา

ได้รับการขึ้นทะเบียนจากกรมสวัสดิการและคุ้มครองแรงงาน ใบอนุญาตเลขที่ ดพต.-ร ๐๔๕
วุฒิปัตร์นี้มอบให้ไว้เพื่อแสดงว่า

เป็นผู้ผ่านการฝึกอบรม หลักสูตร การดับเพลิงขั้นต้น ตาม.....
อาชีวอนามัยและความปลอดภัยในการทำงานเกี่ยวกับการป้องกันและระงับอัคคีภัย พ.ศ. ๒๕๕๕ ลงวันที่ ๗ ธันวาคม ๒๕๕๕
เมื่อวันที่ ๒๙ เดือน กันยายน พ.ศ. ๒๕๖๕

ณ บริษัท สยาม มัลติ คอน จำกัด (สำนักงานชั่วคราว) โครงการ Escent Ville Ayutthaya

หมู่ที่ ๓ ตำบลคลองสวนพลู อำเภอพระนครศรีอยุธยา

จังหวัดพระนครศรีอยุธยา ๑๓๑๐๐

ขอให้ความรู้ และประสบการณ์ที่ได้รับนำไปใช้ให้เกิดประโยชน์แก่องค์กร หน่วยงาน ส่วนราชการ

และประชาชนโดยส่วนรวมสืบไป

6.7 กฎระเบียบและข้อบังคับของคณงานก่อสร้าง ภายในโครงการ



ข้อตกลงงานอาชีพอนามัยและความปลอดภัย



หมวด/ข้อ	รายการหมวด/ข้อ	กรณีฝ่าฝืนข้อตกลง	อัตราค่าปรับ	เซ็นรับทราบ
1	ข้อกำหนดตามกฎหมาย	มีขั้นตอนดังนี้		
1.1.	ห้ามเสพ, ค้า, เกี่ยวข้องกับยาเสพติดทุกชนิด	1. สอบสวนและพิสูจน์หลักฐาน	ปรับ 2,000 บาท, ให้ออกจากหน่วยงาน และ ดำเนินคดีตามกฎหมาย	
1.2.	ห้ามเล่นการพนันทุกประเภท	2. ถ้าผลพิสูจน์พบว่ามีความผิดจริง ทาง		
1.3.	ห้ามลักขโมย	บริษัท สยาม มัลติ คอน จำกัด จะส่งให้		
1.4.	ห้ามทะเลาะวิวาท	ดำเนินคดีตามกฎหมาย		
1.5.	ห้ามใช้แรงงานผิดกฎหมาย			
1.6.	ห้ามกระทำการใดๆ ที่เป็นแหล่งหรือต้นเหตุของการเกิดอัคคีภัย		รับผิดชอบตามมูลค่า ความเสียหายจริง	
1.7.	ห้ามกระทำการใดๆ ที่เป็นแหล่งหรือต้นเหตุให้ทรัพย์สินของบุคคล ภายในหรือภายนอกหน่วยงานเสียหาย			
1.8.	ห้ามกระทำการใดๆ ที่เป็นแหล่งหรือต้นเหตุให้บุคคลภายในหรือ ภายนอกหน่วยงานเดือดร้อนรำคาญใจ			
1.9.	ห้ามดื่มเครื่องดื่มมีแอลกอฮอล์ทุกชนิดภายในหน่วยงานและบ้านพัก คนงาน		ปรับ 500 บาท/ครั้ง และหยุดงานทันที	
1.10.	ห้ามนำเด็กที่มีอายุต่ำกว่า 15 ปี เข้าไปภายในหน่วยงาน		ให้ออกจากหน่วยงานทันที	
1.11.	ห้ามใช้คำไม่สุภาพและแสดงอาการไม่พึงพอใจ หรือเกรี้ยวกราด เมื่อมีการตรวจกฎระเบียบ หรือตรวจค้นโดย รปภ. หรือพนักงาน		ปรับ 200 บาท/ครั้ง	
1.12.	ห้ามบุคคลที่ไม่ผ่านการอบรมปฐมพยาบาล 6 ชั่วโมง ก่อนเริ่มงาน หรือเปลี่ยนงาน เปลี่ยนหน้าที่ เข้าทำงานเด็ดขาด		ปรับ 200 บาท/ครั้ง	



ข้อตกลงงานอาชีพอนามัยและความปลอดภัย



หมวด/ข้อ	รายการหมวด/ข้อ	กรณีฝ่าฝืนข้อตกลง	อัตราค่าปรับ	เซ็นรับทราบ
2	กฎระเบียบ ข้อบังคับทั่วไปที่ต้องปฏิบัติ	ไม่อนุญาตให้เข้าหน่วยงาน		
	Site			
2.1.	ต้องเตรียมอุปกรณ์ PPE ให้พร้อม		ปรับ 200 บาท/ครั้ง	
2.2	สวมเสื้อยูนิฟอร์มและหมวก มอก. 368-2554 สีเหลืองก่อนเข้า หน่วยงาน และในเวลาปฏิบัติงาน		ปรับ 200 บาท/ครั้ง	
2.3.	สวมกางเกงขายาวและรองเท้านิรภัย		ปรับ 200 บาท/ครั้ง	
2.4	ต้องเชื่อฟังและปฏิบัติตามคำแนะนำ/คำสั่งของหัวหน้างาน อย่างเคร่งครัด		ปรับ 200 บาท/ครั้ง	
2.5	เครื่องมือและอุปกรณ์จะต้องดูแลตรวจสอบให้อยู่ในสภาพที่ดีพร้อม ใช้งานอยู่เสมอ		ปรับ 200 บาท/ครั้ง	
2.6	รถยนต์ที่ใช้ในหน่วยงานโปรดปฏิบัติตามป้ายจราจร และกำหนด ความเร็วไม่เกิน 20 กม. / ชม.		ปรับ 200 บาท/ครั้ง	
2.7	ต้องเก็บอุปกรณ์ - เครื่องมือและทำความสะอาดพื้นที่ทำงานหลังจาก เสร็จงานทุกครั้ง		ปรับ 200 บาท/ครั้ง	
2.8	ห้ามนำสุราและยาเสพติดทุกชนิดเข้ามาในพื้นที่เขตก่อสร้าง		ปรับ 200 บาท/ครั้ง	
2.9	ห้ามบุคคลที่มีอาการเมเามาเข้ามาในเขตก่อสร้าง		ปรับ 200 บาท/ครั้ง	
2.10	ห้ามเล่นหรือหยอกล้อกันขณะทำงานในเขตก่อสร้าง		ปรับ 200 บาท/ครั้ง	
2.11	ห้ามปฏิบัติงานโดยไม่มีหน้าที่เกี่ยวข้อง		ปรับ 200 บาท/ครั้ง	
2.12	ห้ามเข้าในพื้นที่กันเขตอันตราย (ธง/แถบสีขาว - แดง)		ปรับ 200 บาท/ครั้ง	
2.13	ห้ามวางวัสดุ - อุปกรณ์ / เครื่องมือ - เครื่องใช้ บริเวณทางสัญจร, ทางจราจร, ริมขอบอาคารและบริเวณช่องเปิดต่างๆ โดยเด็ดขาด		ปรับ 200 บาท/ครั้ง	



ข้อตกลงงานอาชีพอนามัยและความปลอดภัย



หมวด/ข้อ	รายการหมวด/ข้อ	กรณีฝ่าฝืนข้อตกลง	อัตราค่าปรับ	เซ็นรับทราบ
2	กฎระเบียบ ข้อบังคับทั่วไปที่ต้องปฏิบัติ (ต่อ)	ไม่อนุญาตให้เข้าหน่วยงาน		
2.14	ห้ามทะเลาะวิวาท		ปรับ 200 บาท/ครั้ง	
2.15	ร่วมกิจกรรม Morning Talk / Safety Talk (ผรม. ต้องส่งคนงานเข้าร่วมไม่น้อยกว่า 80% ของแต่ละชุดช่าง)		ปรับ 50 บาท/ชุดช่าง	
2.16.	ร่วมกิจกรรม อบรมก่อนเริ่มงานเสี่ยงอันตราย (Toolbox Talk)		ปรับ 50 บาท/วัน	
2.17.	ร่วมกิจกรรม อบรมดับเพลิงเบื้องต้น และอพยพหนีไฟ		ปรับ 2,000 บาท/คน	
2.18.	จอตรกทุกชนิด เฉพาะพื้นที่ จอตรกที่กำหนดให้		ปรับ 500 บาท/ครั้ง	
2.19.	ใช้ถังดับเพลิงเมื่อเกิดเหตุจริงเท่านั้น		ปรับ 3,000 บาท/ถัง	
2.20.	รับประทานอาหารภายในโรงอาหาร/พื้นที่ที่กำหนด		ปรับ 1,000 บาท/ครั้ง	
2.21.	ปัสสาวะ อุจจาระ เฉพาะห้องน้ำ ที่กำหนด		ปรับ 1,000 บาท/ครั้ง	
2.22.	ขออนุญาต จป.วิชาชีพ ก่อนเคลื่อนย้ายป้ายทุกชนิด		ปรับ 300 บาท/จุด	
2.23.	ขออนุญาต จป.วิชาชีพ ก่อนเคลื่อนย้าย Protection ทุกประเภท		ปรับ 1,000 บาท/จุด	
2.24.	ขออนุญาต จป.วิชาชีพ ก่อนเคลื่อนย้ายอุปกรณ์เตือนอันตรายทุกประเภท		ปรับ 1,000 บาท/จุด	
2.25.	ปิดก๊อกน้ำดีทุกครั้งที่ไม่ได้ใช้หรือผ่านไปเห็นน้ำล้น		ปรับ 500 บาท/ครั้ง	
2.26.	ช่วยแจ้งกรณีเมื่อเหตุท่อน้ำชำรุด แตก รั่ว		ปรับ 1,000 บาท/ครั้ง	
2.27.	ทิ้งน้ำเสียเฉพาะ จุดทิ้งน้ำ ที่กำหนด		ปรับ 300 บาท/ครั้ง	
2.28.	สูบบุหรี่เฉพาะจุดสูบบุหรี่ที่กำหนดให้เท่านั้น		ปรับ 500 บาท/ครั้ง	
	CAMP			
2.29.	ห้ามจำหน่าย / ผลิตสิ่งผิดกฎหมายทุกประเภท (เช่น มีดพก, ปืน, ระเบิด)		ดำเนินคดีและไล่ออกจากบ้านพักคนงาน	



ข้อตกลงงานอาชีพอนามัยและความปลอดภัย



หมวด/ข้อ	รายการหมวด/ข้อ	กรณีฝ่าฝืนข้อตกลง	อัตราค่าปรับ	เซ็นรับทราบ
2	กฎระเบียบ ข้อบังคับทั่วไปที่ต้องปฏิบัติ (ต่อ)	ไม่อนุญาตให้เข้าหน่วยงาน		
2.30.	ห้ามชุมนุม สังสรรค์ และส่งเสียงดังรบกวนผู้อื่น / สร้างความเดือดร้อนรำคาญให้กับชุมชน / บ้านข้างเคียง โดยเฉพาะในช่วงเวลา 21.00 - 08.00 น.		ดำเนินคดีและไล่ออกจากบ้านพักคนงาน	
2.31.	ห้ามผู้ที่ไม่มีรายชื่อในทะเบียนบ้านพักคนงานเข้ามาในบริเวณบ้านพัก โดยเด็ดขาด(กรณีมีญาติมาพบ ต้องขออนุญาตจากวิศวกร / พนักงานธุรการของบริษัท SMC เท่านั้น)		ดำเนินคดีและไล่ออกจากบ้านพักคนงาน	
2.32.	หัวหน้าบ้านพักคนงานมีอำนาจรายงานกรณีผู้ฝ่าฝืนข้อบังคับตามหลักฐาน		ปรับ 1,000 บาท/ครั้ง	
2.33.	ต้องติดบัตรที่หน้าอกตลอดเวลาเมื่อผ่านเข้า - ออกภายในบ้านพักคนงาน		ปรับ 500 บาท/ครั้ง	
2.34.	ประตูหน้าบ้านพักจะเปิด 3 ช่วงเวลา คือ 5.30 น. - 7.30 น. , 12.50 น. - 12.45 น. , 17.00 น. - 19.00 น. หากมิใช่ช่วงเวลาดังกล่าวให้ติดต่อ รปภ. ตรวจสอบเช็คก่อนอนุญาตเข้า - ออก		ปรับ 300 บาท/ครั้ง	
2.35.	ต้องเก็บขยะหรือสิ่งปฏิกูลทุกชนิดใส่ถุงแล้วนำไปทิ้งที่จุดกองขยะรวมทุกวัน		ปรับ 300 บาท/ครั้ง	
2.36.	ต้องดูแลรักษาความสะอาดของห้องพักและบริเวณโดยรอบ ให้ปราศจากกลิ่นเหม็น และไม่เป็นแหล่งของพาหะนำโรค		ปรับ 300 บาท/ครั้ง	
2.37.	ห้ามนำสัตว์เลี้ยง / สัตว์อันตรายเข้ามาในบ้านพักคนงานโดยเด็ดขาด		ปรับ 2,000 บาท/ครั้ง	
2.38.	ห้ามเปิดรั้วเป็นช่อง ไม่ว่ากรณีใดๆทั้งสิ้น (ไม่ว่าจะเป็นช่องขนของ / คนเดินลอด)		ปรับ 2,000 บาท/ครั้ง	

หมวด/ข้อ	รายการหมวด/ข้อ	กรณีฝ่าฝืนข้อตกลง	อัตราค่าปรับ	เซ็นรับทราบ
2	กฎระเบียบ ข้อบังคับทั่วไปที่ต้องปฏิบัติ (ต่อ)	ไม่อนุญาตให้เข้าหน่วยงาน		
2.39.	ห้ามต่อเติม / ดัดแปลง / แก้ไขห้องพักรวมถึงอุปกรณ์ไฟฟ้า โดยไม่ได้รับอนุญาตจากนายช่าง / หัวหน้าช่าง / โพรแมน / ผู้ดูแลส่วนงานบ้านพัก โดยเด็ดขาด		ปรับ 2,000 บาท/ครั้ง	
2.40.	ห้ามจุดประทัด เล่นดอกไม้ไฟ / ก่อกองไฟภายในห้องพัก - บริเวณบ้านพักคนงาน		ปรับ 2,000 บาท/ครั้ง	
2.41.	ห้ามเปิดร้านค้า ก่อนได้รับอนุญาตจาก PM / PE		ปรับ 2,000 บาท/ครั้ง	
3	มาตรการควบคุมความปลอดภัย ก่อนเริ่มและระหว่างทำงาน			
3.1.	อุปกรณ์และเครื่องมือไฟฟ้าต้องลงทะเบียนและผ่านการตรวจสภาพจากพนักงานสตอร์ และช่างไฟฟ้าประจำหน่วยงาน ก่อนนำไปใช้		ปรับ 200 บาท/ครั้ง	
3.2.	ดูแลรอยต่อและเส้นทางพาดผ่านของสายไฟฟ้าทุกชนิด		ปรับ 200 บาท/ครั้ง	
3.3.	แจ้งช่างไฟฟ้าประจำหน่วยงานทุกครั้ง เมื่อพบเห็นจุดชำรุดหรือต้องแก้ไขเครื่องมือและอุปกรณ์ไฟฟ้า		ปรับ 300 บาท/ครั้ง	
3.4.	แจ้งช่างไฟฟ้าประจำหน่วยงานทุกครั้ง เมื่อต้องการต่อกระแสไฟจากตู้ไฟหลักทุกประเภท		ปรับ 500 บาท/ครั้ง	
3.5.	แจ้งช่างไฟฟ้าประจำหน่วยงานทุกครั้ง เมื่อต้องการต่อไฟฟ้าเพื่อใช้งาน ตู้เชื่อม, เครื่องตัด, เครื่องตัด, เครื่องจักรกลอื่นๆ เพราะต้องต่อสายดิน และตรวจสอบสภาพอุปกรณ์อื่นๆ ให้ครบถ้วนก่อนใช้งาน		ปรับ 300 บาท/ครั้ง	
3.6.	ชุดท่อลม ชุดแก๊ส ต้องผ่านการตรวจสอบสภาพโดยหัวหน้างาน ด้วยวิธีทดสอบการรั่วซึมชุดป้องกันไฟย้อนกลับ, ผูกมัดตั้งตรงกับชุดป้องกันไฟย้อนกลับ, ผูกมัดตั้งตรงกับชุดรถเข็นตลอดเวลาที่ใช้งาน		ปรับ 500 บาท/ครั้ง	



ข้อตกลงงานอาชีพอนามัยและความปลอดภัย



หมวด/ข้อ	รายการหมวด/ข้อ	กรณีฝ่าฝืนข้อตกลง	อัตราค่าปรับ	เซ็นรับทราบ
3	มาตรการควบคุมความปลอดภัย ก่อนเริ่มและระหว่างทำงาน(ต่อ)			
3.7.	ต้องขออนุญาตทำงาน Hot Work ทุกประเภท ล่วงหน้า อย่างน้อย 1 วัน ก่อนเริ่มงานตามขั้นตอนที่บริษัทกำหนด		ปรับ 300 บาท/ครั้ง	
3.8.	เตรียมงานป้องกันสะเก็ดไฟ คือ ผ้าใบกันไฟ/ฉากกันไฟ, ถังดับเพลิง, กันพื้นที่รัศมีกระจายของสะเก็ดไฟและมีผู้ดูแลสะเก็ดไฟ ก่อนเริ่มงานทุกจุด		ปรับ 1,000 บาท/จุด	
3.9.	เตรียมงานตั้งนั่งร้านหรือบันได เมื่อต้องเริ่มงานบนที่สูง หรืองานลงดิน/บ่อ ที่มีระดับความสูง/ลึก 2 เกินกว่า 2 เมตร		ปรับ 500 บาท/ครั้ง	
3.10.	หัวหน้าชุดช่างเตรียม Full Body Harness และ Life Line ใช้ สำหรับงานบนที่สูง/ลึกเกินกว่า 2 เมตร และมีผู้ดูแลแรงงานจนกว่าจะจบงาน		ปรับ 500 บาท/ครั้ง	
3.11.	งานขอบอาคารหัวหน้างานชุดช่างต้องสร้างพื้นที่ทำงานให้แข็งแรง มี Handrail หรือ Life Line, Harness และมีผู้ดูแลแรงงานจนกว่าจะจบงาน		ปรับ 500 บาท/ครั้ง	
3.12.	Form Work ทุกประเภท ต้องมีแบบคำนวณและขั้นตอนการติดตั้ง-รื้อถอน ติด/แขวนไว้สำหรับสื่อสารและตรวจสอบ		ปรับ 500 บาท/ครั้ง	
3.13.	ก่อนใช้งาน และหลังจากใช้งาน Form Work ทุกประเภท ต้องจัดเก็บค้ำยันให้มั่นคง และกองเก็บในบริเวณพื้นที่ที่กำหนดให้		ปรับ 2,000 บาท/ครั้ง	
3.14.	ขณะนำ Form Work ที่ผ่านการตรวจสอบแล้วไปใช้งานต้องติด Tag อนุญาตสีเขียวและปิดกั้นมิให้ผู้อื่นเข้าใกล้ในรัศมีที่อาจมีการพังทลายหล่นทับได้		ปรับ 1,000 บาท/ครั้ง	

หมวด/ข้อ	รายการหมวด/ข้อ	กรณีฝ่าฝืนข้อตกลง	อัตราค่าปรับ	เซ็นรับทราบ
3	มาตรการควบคุมความปลอดภัย ก่อนเริ่มและระหว่างทำงาน(ต่อ)			
3.15.	การทำงานด้วย Form Work ต้องมีหัวหน้าชุดช่างดูแลแรงงานตลอดจนจบงานและมีผู้ให้สัญญาณแรงงานชัดเจนเมื่อมีเคลื่อนย้าย		ปรับ 500 บาท/ครั้ง	
3.16.	การทำงานด้วยเครื่องจักรทุกประเภท ต้องมีผู้ดูแลแรงงานและจัดผู้ชำนาญเป็นผู้ให้สัญญาณ		ปรับ 500 บาท/ครั้ง	
4	ข้อบังคับการรักษาความสะอาดและระเบียบการเก็บกอง			
4.1.	ต้องให้ความร่วมมือกิจกรรม ทุกวัน เวลา 16.45 น.		ปรับ 100 บาท/คน	
4.2.	หลังเลิกงานช่วง OT ต้องจัดเก็บเครื่องมือ-อุปกรณ์ให้เรียบร้อย และทำความสะอาดพื้นที่		ปรับ 1,000 บาท/ครั้ง	
4.3	จำแนกขยะให้ถูกประเภท และทิ้งขยะเฉพาะจุดที่กำหนด		ปรับ 100 บาท/ครั้ง	
4.4	ไม่วางกอง วัสดุ/เครื่องมือ/อุปกรณ์ บนเส้นทางจราจรหรือทางเดิน		ปรับ 1,000 บาท/ครั้ง	
5	อื่น ๆ			
5.1	รถรับ-ส่ง คนงานให้จอด รับ-ส่งในพื้นที่ที่จัดให้เท่านั้น		ปรับ 1,000 บาท/ครั้ง	
5.2	ทุกคนที่ทำงานภายในโครงการ จะต้องสแกนนิ้วเปิดระบบควบคุมประตูเพื่อเข้าทำงานด้วยตัวเอง		ปรับ 1,000 บาท/ครั้ง	
5.3	ห้ามใช้เครื่องขยายเสียง เพื่อความบันเทิง หรือการกระทำที่อึกทึก โดยไม่มีเหตุอันควร ตลอดการก่อสร้าง		ปรับ 2,000 บาท/ครั้ง	



ข้อตกลงงานอาชีพอนามัยและความปลอดภัย



หมายเหตุ

.....
.....

ข้าพเจ้า นาย/นาง/นางสาว

เบอร์โทรศัพท์

เป็นผู้รับผิดชอบกรณีฝ่าฝืนที่กล่าวมาข้างต้นทุกประการและยินยอมให้ บริษัท สยาม มัลติ คอน จำกัด หักเงินตามอัตราปรับที่สรุปไว้ทั้งสิ้น

สรุปยอดรวมค่าปรับทั้งหมดเป็นจำนวนเงิน

บาท

หักเงินงวดงาน วันที่

1 - 15 ของเดือน

16 - 30 ของเดือน

()

ผู้ถูกปรับลงชื่อยินยอม

()

วิศวกรโครงการรับทราบ

()

ผู้จัดการโครงการรับทราบ

()

ฝ่ายบัญชี/การเงิน รับทราบ

6.8 ข้อมูลทะเบียนคนงาน